

Regione Piemonte

CITTA' METROPOLITANA DI TORINO



COMUNE DI BUSSOLENO

MINIMIZZAZIONE DEL RISCHIO FRANE SUI VERSANTI  
INTERESSATI DAGLI INCENDI DEL NOVEMBRE 2017,  
CON REALIZZAZIONE DI INTERVENTI DI SISTEMAZIONE  
IDRAULICA IN APICE CONOIDE DEL RIO ROCCIAMELONE

CUP. B71J23000000001 – PROGETTO ESECUTIVO

il progettista

ing. Roberto Truffa Giachet

il responsabile del servizio

geom. Luca Vottero



allegato

**F**

oggetto

CRONOPROGRAMMA

rif. 251814

1 05/05/2025 PRIMA EMISSIONE

4

2

5

data Maggio '25

3

6

EMISSIONE

NOTE

EMISSIONE

NOTE



**Comune di Bussoleno**

**Provincia di Torino**

# **CRONOPROGRAMMA**

**OGGETTO:** Minimizzazione del rischio frane sui versanti interessati dagli incendi del novembre 2017, con realizzazione di interventi di sistemazione idraulica in apice conoide del rio Rocciamelone (CUP: B71J23000000001)

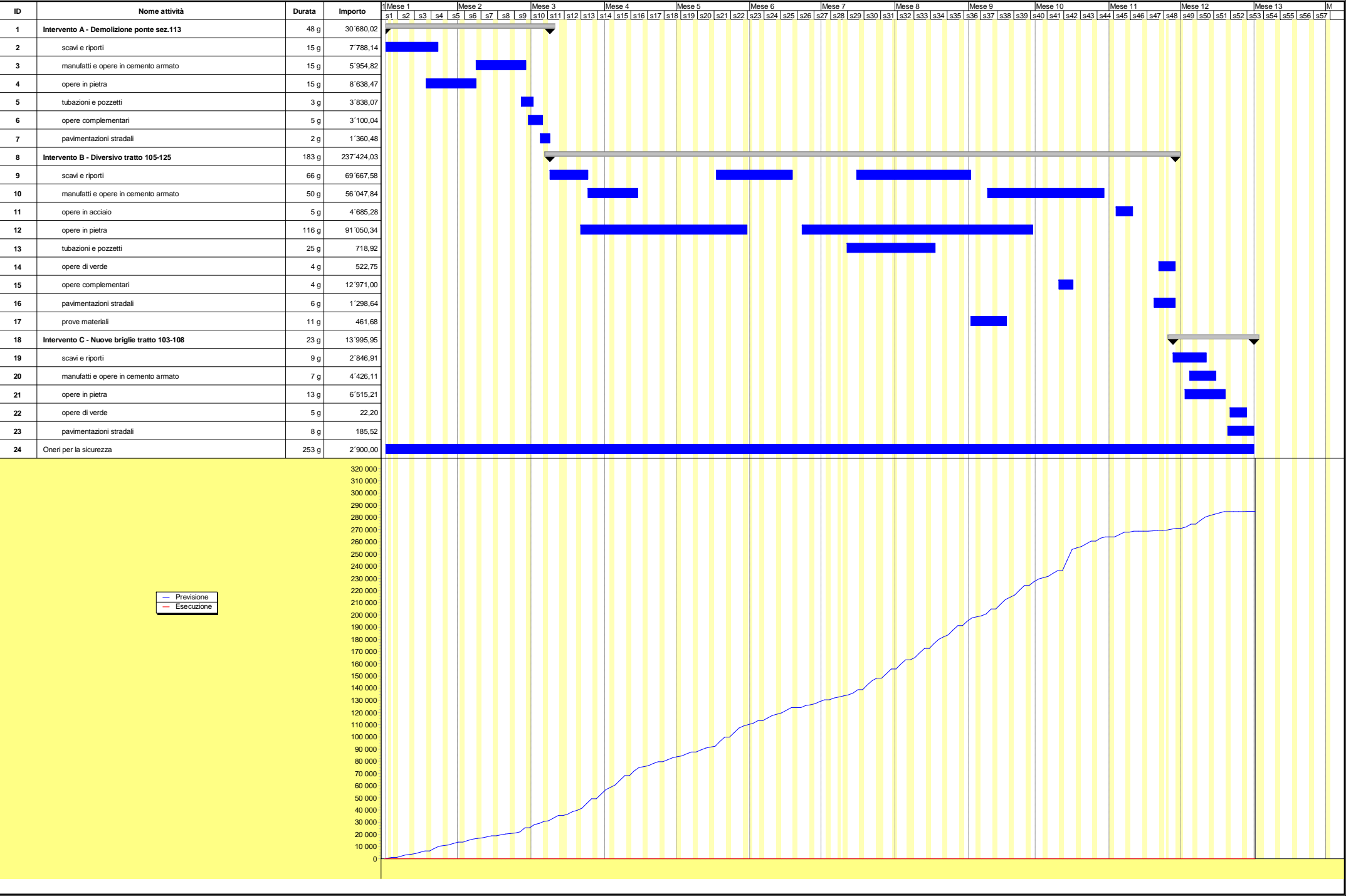
**COMMITTENTE:** Comune di Bussoleno

Pont Canavese, 05/05/2025

Il Tecnico  
(ing. Roberto Truffa Giachet)

---

ing. Roberto Truffa Giachet  
Piazza Sant'Anna 11 - 10085 Pont Canavese TO



**Comune di Bussoleno**

**Provincia di Torino**

## **Tabella Attività**

**OGGETTO:** Minimizzazione del rischio frane sui versanti interessati dagli incendi del novembre 2017, con realizzazione di interventi di sistemazione idraulica in apice conoide del rio Rocciamelone (CUP: B71J23000000001)

**COMMITTENTE:** Comune di Bussoleno

Pont Canavese, 05/05/2025

Il Tecnico  
(ing. Roberto Truffa Giachet)

---

ing. Roberto Truffa Giachet  
Piazza Sant'Anna 11 - 10085 Pont Canavese TO

ATTIVITA'	PREVISTO		Inizio	Fine	GIORNI	
	euro	(%)			Lav.	Tot.
<b>Intervento A - Demolizione ponte sez.113</b>	<b>30'680,02</b>	<b>10,76</b>	<b>1 gg</b>	<b>69 gg</b>	<b>48</b>	<b>69</b>
* scavi e riporti	7'788,14	2,73	1 gg	22 gg	15	22
* manufatti e opere in cemento armato	5'954,82	2,09	39 gg	59 gg	15	21
* opere in pietra	8'638,47	3,03	18 gg	38 gg	15	21
* tubazioni e pozzetti	3'838,07	1,35	58 gg	62 gg	3	5
* opere complementari	3'100,04	1,09	61 gg	66 gg	5	6
* pavimentazioni stradali	1'360,48	0,48	66 gg	69 gg	2	4
<b>Intervento B - Diversivo tratto 105-125</b>	<b>237'424,03</b>	<b>83,31</b>	<b>70 gg</b>	<b>332 gg</b>	<b>183</b>	<b>263</b>
* scavi e riporti	69'667,58	24,44	70 gg	246 gg	66	96
	<i>* periodo 01</i>	<i>11'611,26</i>	<i>70 gg</i>	<i>85 gg</i>	<i>11</i>	<i>16</i>
	<i>* periodo 02</i>	<i>24'278,10</i>	<i>140 gg</i>	<i>171 gg</i>	<i>23</i>	<i>32</i>
	<i>* periodo 03</i>	<i>33'778,22</i>	<i>199 gg</i>	<i>246 gg</i>	<i>32</i>	<i>48</i>
* manufatti e opere in cemento armato	56'047,84	19,67	86 gg	302 gg	50	70
	<i>* periodo 01</i>	<i>16'814,35</i>	<i>86 gg</i>	<i>106 gg</i>	<i>15</i>	<i>21</i>
	<i>* periodo 02</i>	<i>39'233,49</i>	<i>254 gg</i>	<i>302 gg</i>	<i>35</i>	<i>49</i>
* opere in acciaio	4'685,28	1,64	308 gg	314 gg	5	7
* opere in pietra	91'050,34	31,95	83 gg	272 gg	116	167
	<i>* periodo 01</i>	<i>39'245,84</i>	<i>83 gg</i>	<i>152 gg</i>	<i>50</i>	<i>70</i>
	<i>* periodo 02</i>	<i>51'804,50</i>	<i>176 gg</i>	<i>272 gg</i>	<i>66</i>	<i>97</i>
* tubazioni e pozzetti	718,92	0,25	195 gg	231 gg	25	37
* opere di verde	522,75	0,18	326 gg	332 gg	4	7
* opere complementari	12'971,00	4,55	284 gg	289 gg	4	6
* pavimentazioni stradali	1'298,64	0,46	324 gg	332 gg	6	9
* prove materiali	461,68	0,16	247 gg	261 gg	11	15
<b>Intervento C - Nuove briglie tratto 103-108</b>	<b>13'995,95</b>	<b>4,91</b>	<b>332 gg</b>	<b>365 gg</b>	<b>23</b>	<b>34</b>
* scavi e riporti	2'846,91	1,00	332 gg	345 gg	9	14
* manufatti e opere in cemento armato	4'426,11	1,55	339 gg	349 gg	7	11
* opere in pietra	6'515,21	2,29	337 gg	353 gg	13	17

ATTIVITA'	PREVISTO		Inizio	Fine	GIORNI	
	euro	(%)			Lav.	Tot.
* opere di verde	22,20	0,01	356 gg	362 gg	5	7
* pavimentazioni stradali	185,52	0,07	355 gg	365 gg	8	11
Oneri per la sicurezza	2'900,00	1,02	1 gg	365 gg	253	365
Pont Canavese, 05/05/2025						
il Tecnico ing. Roberto Truffa Giachet						

**Comune di Bussoleno**

**Provincia di Torino**

## **Tabella Date e Importi**

**OGGETTO:** Minimizzazione del rischio frane sui versanti interessati dagli incendi del novembre 2017, con realizzazione di interventi di sistemazione idraulica in apice conoide del rio Rocciamelone (CUP: B71J23000000001)

**COMMITTENTE:** Comune di Bussoleno

Pont Canavese, 05/05/2025

Il Tecnico  
(ing. Roberto Truffa Giachet)

---

ing. Roberto Truffa Giachet  
Piazza Sant'Anna 11 - 10085 Pont Canavese TO



DATA	IMPORTI PREVISTI		
	Parziale euro	Progressivo euro	(%)
1 gg	530,67	530,67	0,19
3 gg	530,67	1'061,34	0,37
6 gg	530,67	1'592,02	0,56
7 gg	530,67	2'122,69	0,74
8 gg	530,67	2'653,36	0,93
9 gg	530,67	3'184,03	1,12
10 gg	530,67	3'714,70	1,30
13 gg	530,67	4'245,37	1,49
14 gg	530,67	4'776,05	1,68
15 gg	530,67	5'306,72	1,86
16 gg	530,67	5'837,39	2,05
17 gg	530,67	6'368,06	2,23
20 gg	1'106,57	7'474,63	2,62
21 gg	1'106,57	8'581,20	3,01
22 gg	1'106,57	9'687,77	3,40
23 gg	587,36	10'275,13	3,61
24 gg	587,36	10'862,49	3,81
27 gg	587,36	11'449,85	4,02
28 gg	587,36	12'037,21	4,22
29 gg	587,36	12'624,57	4,43
30 gg	587,36	13'211,93	4,64
31 gg	587,36	13'799,29	4,84
34 gg	587,36	14'386,65	5,05
35 gg	587,36	14'974,01	5,25
36 gg	587,36	15'561,38	5,46
37 gg	587,36	16'148,74	5,67
38 gg	587,36	16'736,10	5,87
41 gg	408,45	17'144,55	6,02
42 gg	408,45	17'553,00	6,16
43 gg	408,45	17'961,45	6,30
44 gg	408,45	18'369,90	6,45
45 gg	408,45	18'778,35	6,59
48 gg	408,45	19'186,80	6,73
49 gg	408,45	19'595,25	6,88
50 gg	408,45	20'003,70	7,02
51 gg	408,45	20'412,15	7,16
52 gg	408,45	20'820,60	7,31
55 gg	408,45	21'229,05	7,45
56 gg	408,45	21'637,50	7,59
57 gg	408,45	22'045,95	7,74
58 gg	1'687,81	23'733,76	8,33
59 gg	1'687,81	25'421,57	8,92
62 gg	1'910,83	27'332,39	9,59
63 gg	631,47	27'963,86	9,81
64 gg	631,47	28'595,33	10,03
65 gg	631,47	29'226,80	10,26
66 gg	1'311,71	30'538,52	10,72
69 gg	691,70	31'230,22	10,96

DATA	IMPORTI PREVISTI		
	Parziale euro	Progressivo euro	(%)
70 gg	1'067,03	32'297,25	11,33
71 gg	1'067,03	33'364,28	11,71
72 gg	1'067,03	34'431,31	12,08
73 gg	1'067,03	35'498,35	12,46
77 gg	1'067,03	36'565,38	12,83
78 gg	1'067,03	37'632,41	13,20
79 gg	1'067,03	38'699,44	13,58
80 gg	1'067,03	39'766,47	13,95
83 gg	1'851,95	41'618,42	14,60
84 gg	1'851,95	43'470,37	15,25
85 gg	1'851,95	45'322,32	15,90
86 gg	1'917,34	47'239,65	16,58
87 gg	1'917,34	49'156,99	17,25
90 gg	1'917,34	51'074,33	17,92
91 gg	1'917,34	52'991,66	18,59
92 gg	1'917,34	54'909,00	19,27
93 gg	1'917,34	56'826,33	19,94
94 gg	1'917,34	58'743,67	20,61
97 gg	1'917,34	60'661,01	21,28
98 gg	1'917,34	62'578,34	21,96
99 gg	1'917,34	64'495,68	22,63
100 gg	1'917,34	66'413,01	23,30
101 gg	1'917,34	68'330,35	23,98
104 gg	1'917,34	70'247,69	24,65
105 gg	1'917,34	72'165,02	25,32
106 gg	1'917,34	74'082,36	25,99
107 gg	796,38	74'878,74	26,27
108 gg	796,38	75'675,12	26,55
111 gg	796,38	76'471,50	26,83
112 gg	796,38	77'267,87	27,11
113 gg	796,38	78'064,25	27,39
114 gg	796,38	78'860,63	27,67
115 gg	796,38	79'657,01	27,95
118 gg	796,38	80'453,39	28,23
119 gg	796,38	81'249,77	28,51
120 gg	796,38	82'046,15	28,79
121 gg	796,38	82'842,53	29,07
122 gg	796,38	83'638,91	29,35
125 gg	796,38	84'435,29	29,63
126 gg	796,38	85'231,67	29,91
127 gg	796,38	86'028,05	30,19
128 gg	796,38	86'824,42	30,46
129 gg	796,38	87'620,80	30,74
132 gg	796,38	88'417,18	31,02
133 gg	796,38	89'213,56	31,30
134 gg	796,38	90'009,94	31,58
135 gg	796,38	90'806,32	31,86
136 gg	796,38	91'602,70	32,14

DATA	IMPORTI PREVISTI		
	Parziale euro	Progressivo euro	(%)
139 gg	796,38	92'399,08	32,42
140 gg	1'851,95	94'251,03	33,07
141 gg	1'851,95	96'102,98	33,72
142 gg	1'851,95	97'954,92	34,37
143 gg	1'851,95	99'806,87	35,02
146 gg	1'851,95	101'658,82	35,67
147 gg	1'851,95	103'510,77	36,32
148 gg	1'851,95	105'362,72	36,97
149 gg	1'851,95	107'214,67	37,62
150 gg	1'851,95	109'066,62	38,27
153 gg	1'067,03	110'133,65	38,64
155 gg	1'067,03	111'200,68	39,02
156 gg	1'067,03	112'267,71	39,39
157 gg	1'067,03	113'334,74	39,77
160 gg	1'067,03	114'401,78	40,14
161 gg	1'067,03	115'468,81	40,52
162 gg	1'067,03	116'535,84	40,89
163 gg	1'067,03	117'602,87	41,26
164 gg	1'067,03	118'669,90	41,64
167 gg	1'067,03	119'736,93	42,01
168 gg	1'067,03	120'803,97	42,39
169 gg	1'067,03	121'871,00	42,76
170 gg	1'067,03	122'938,03	43,14
171 gg	1'067,03	124'005,06	43,51
174 gg	11,46	124'016,52	43,51
175 gg	11,46	124'027,99	43,52
176 gg	796,38	124'824,37	43,80
177 gg	796,38	125'620,74	44,08
178 gg	796,38	126'417,12	44,36
181 gg	796,38	127'213,50	44,64
182 gg	796,38	128'009,88	44,92
183 gg	796,38	128'806,26	45,20
184 gg	796,38	129'602,64	45,47
185 gg	796,38	130'399,02	45,75
188 gg	796,38	131'195,40	46,03
189 gg	796,38	131'991,78	46,31
190 gg	796,38	132'788,16	46,59
192 gg	796,38	133'584,54	46,87
195 gg	825,14	134'409,67	47,16
196 gg	825,14	135'234,81	47,45
197 gg	825,14	136'059,94	47,74
198 gg	825,14	136'885,08	48,03
199 gg	1'880,71	138'765,79	48,69
202 gg	1'880,71	140'646,49	49,35
203 gg	1'880,71	142'527,20	50,01
204 gg	1'880,71	144'407,90	50,67
205 gg	1'880,71	146'288,61	51,33
206 gg	1'880,71	148'169,31	51,99

DATA	IMPORTI PREVISTI		
	Parziale euro	Progressivo euro	(%)
210 gg	1'880,71	150'050,02	52,65
211 gg	1'880,71	151'930,72	53,31
212 gg	1'880,71	153'811,43	53,97
213 gg	1'880,71	155'692,13	54,63
216 gg	1'880,71	157'572,84	55,29
217 gg	1'880,71	159'453,54	55,95
218 gg	1'880,71	161'334,25	56,61
219 gg	1'880,71	163'214,96	57,27
223 gg	1'880,71	165'095,66	57,93
224 gg	1'880,71	166'976,37	58,59
225 gg	1'880,71	168'857,07	59,25
226 gg	1'880,71	170'737,78	59,91
227 gg	1'880,71	172'618,48	60,57
230 gg	1'880,71	174'499,19	61,23
231 gg	1'880,71	176'379,89	61,89
232 gg	1'851,95	178'231,84	62,54
233 gg	1'851,95	180'083,79	63,19
234 gg	1'851,95	181'935,74	63,84
237 gg	1'851,95	183'787,69	64,49
238 gg	1'851,95	185'639,64	65,14
239 gg	1'851,95	187'491,58	65,79
240 gg	1'851,95	189'343,53	66,44
241 gg	1'851,95	191'195,48	67,09
244 gg	1'851,95	193'047,43	67,74
245 gg	1'851,95	194'899,38	68,39
246 gg	1'851,95	196'751,33	69,04
247 gg	838,35	197'589,68	69,33
248 gg	838,35	198'428,03	69,62
251 gg	838,35	199'266,38	69,92
252 gg	838,35	200'104,73	70,21
253 gg	838,35	200'943,08	70,51
254 gg	1'959,31	202'902,38	71,19
255 gg	1'959,31	204'861,69	71,88
258 gg	1'959,31	206'821,00	72,57
259 gg	1'959,31	208'780,31	73,26
260 gg	1'959,31	210'739,61	73,94
261 gg	1'959,31	212'698,92	74,63
262 gg	1'917,34	214'616,26	75,30
265 gg	1'917,34	216'533,59	75,98
266 gg	1'917,34	218'450,93	76,65
267 gg	1'917,34	220'368,26	77,32
268 gg	1'917,34	222'285,60	77,99
269 gg	1'917,34	224'202,94	78,67
272 gg	1'917,34	226'120,27	79,34
273 gg	1'132,42	227'252,69	79,74
274 gg	1'132,42	228'385,11	80,14
275 gg	1'132,42	229'517,53	80,53
276 gg	1'132,42	230'649,95	80,93

DATA	IMPORTI PREVISTI		
	Parziale euro	Progressivo euro	(%)
279 gg	1'132,42	231'782,37	81,33
280 gg	1'132,42	232'914,79	81,72
281 gg	1'132,42	234'047,21	82,12
282 gg	1'132,42	235'179,63	82,52
283 gg	1'132,42	236'312,04	82,92
286 gg	4'375,17	240'687,21	84,45
287 gg	4'375,17	245'062,38	85,99
288 gg	4'375,17	249'437,55	87,52
289 gg	4'375,17	253'812,72	89,06
290 gg	1'132,42	254'945,14	89,45
293 gg	1'132,42	256'077,56	89,85
294 gg	1'132,42	257'209,98	90,25
295 gg	1'132,42	258'342,40	90,65
296 gg	1'132,42	259'474,82	91,04
297 gg	1'132,42	260'607,24	91,44
300 gg	1'132,42	261'739,66	91,84
301 gg	1'132,42	262'872,08	92,24
302 gg	1'132,42	264'004,49	92,63
303 gg	11,46	264'015,96	92,64
304 gg	11,46	264'027,42	92,64
307 gg	11,46	264'038,88	92,65
308 gg	948,52	264'987,40	92,98
309 gg	948,52	265'935,92	93,31
310 gg	948,52	266'884,44	93,64
311 gg	948,52	267'832,96	93,98
314 gg	948,52	268'781,47	94,31
315 gg	11,46	268'792,94	94,31
316 gg	11,46	268'804,40	94,32
317 gg	11,46	268'815,86	94,32
318 gg	11,46	268'827,32	94,33
321 gg	11,46	268'838,79	94,33
322 gg	11,46	268'850,25	94,33
323 gg	11,46	268'861,71	94,34
324 gg	227,90	269'089,61	94,42
325 gg	227,90	269'317,52	94,50
328 gg	358,59	269'676,11	94,62
330 gg	358,59	270'034,70	94,75
331 gg	358,59	270'393,29	94,87
332 gg	674,91	271'068,20	95,11
336 gg	327,79	271'395,99	95,23
337 gg	828,96	272'224,94	95,52
338 gg	828,96	273'053,90	95,81
339 gg	1'461,26	274'515,15	96,32
342 gg	1'461,26	275'976,41	96,83
343 gg	1'461,26	277'437,67	97,35
344 gg	1'461,26	278'898,93	97,86
345 gg	1'461,26	280'360,18	98,37
346 gg	1'144,93	281'505,12	98,77

DATA	IMPORTI PREVISTI		
	Parziale euro	Progressivo euro	(%)
349 gg	1'144,93	282'650,05	99,18
350 gg	512,63	283'162,68	99,36
351 gg	512,63	283'675,32	99,54
352 gg	512,63	284'187,95	99,72
353 gg	512,63	284'700,58	99,89
356 gg	39,09	284'739,67	99,91
357 gg	39,09	284'778,77	99,92
358 gg	39,09	284'817,86	99,94
359 gg	39,09	284'856,95	99,95
360 gg	39,09	284'896,04	99,96
363 gg	34,65	284'930,70	99,98
364 gg	34,65	284'965,35	99,99
365 gg	34,65	285'000,00	100,00
Pont Canavese, 05/05/2025			
il Tecnico ing. Roberto Truffa Giachet			

**Comune di Bussoleno**

**Provincia di Torino**

# **RELAZIONE CRONOPROGRAMMA**

**OGGETTO:** Minimizzazione del rischio frane sui versanti interessati dagli incendi del novembre 2017, con realizzazione di interventi di sistemazione idraulica in apice conoide del rio Rocciamelone (CUP: B71J23000000001)

**COMMITTENTE:** Comune di Bussoleno

Pont Canavese, 05/05/2025

Il Tecnico  
(ing. Roberto Truffa Giachet)

---

ing. Roberto Truffa Giachet  
Piazza Sant'Anna 11 - 10085 Pont Canavese TO

# **Comune di Bussoleno**

## **Provincia di Torino**

**OGGETTO:** Minimizzazione del rischio frane sui versanti interessati dagli incendi del novembre 2017, con realizzazione di interventi di sistemazione idraulica in apice conoide del rio Rocciamelone (CUP: B71J230000000001)

**COMMITTENTE:** Comune di Bussoleno

## **RELAZIONE**

### **CRONOPROGRAMMA DEI LAVORI**

Il CRONOPROGRAMMA dei Lavori allegato alla presente relazione, previsto dal comma 1 lettera h) dell'articolo 33 del D.P.R. 207/2010 quale documento del progetto esecutivo da allegare al contratto ai sensi del comma 1 lettera f) dell'articolo 137 dello stesso D.P.R. 207/2010, è stato redatto ai sensi dell'art.40 del ripetuto D.P.R. 207/2010.

#### **Tempi di esecuzione**

Uno degli obiettivi del cronoprogramma è quello di determinare i tempi di esecuzione del lavoro tenendo anche conto dell'eventuale andamento stagionale sfavorevole. Dai calcoli effettuati è risultato che per la completa esecuzione dei lavori sono necessari **365** giorni naturali e consecutivi.

#### **Andamento stagionale sfavorevole**

Nel calcolo della durata delle attività, definita con riferimento ad una produttività di progetto ritenuta necessaria per la realizzazione dell'opera entro i termini indicati dalla Stazione Appaltante, si è tenuto conto della prevedibile incidenza dei giorni di andamento stagionale sfavorevole, nonché della chiusura dei cantieri per festività.

Posta pari al 100% la produttività ottimale mensile è stato previsto che le variazioni dei singoli mesi possano oscillare fra 15% e 90% di detta produttività a seconda di tre possibili condizioni: Favorevoli, Normali e Sfavorevoli.

I valori considerati per le tre condizioni e per ogni mese sono riportate nella seguente tabella

#### **Tabella Climatico Ambientale:**

<b>condizione</b>	<b>gen</b>	<b>feb</b>	<b>mar</b>	<b>apr</b>	<b>mag</b>	<b>giu</b>	<b>lug</b>	<b>ago</b>	<b>set</b>	<b>ott</b>	<b>nov</b>	<b>dic</b>	<b>media</b>
Favorevole	60	80	90	90	90	90	90	45	90	90	80	45	78.33
Normale	15	15	75	90	90	90	90	45	90	90	75	15	65
Sfavorevole	15	15	45	90	90	90	90	45	90	75	45	15	58.75

Essendo in fase di progetto e non conoscendo quale sarà l'effettiva data d'inizio dei lavori, si è tenuto conto della prevedibile incidenza dei giorni di andamento stagionale sfavorevole come



percentuale media di riduzione sulle attività lavorative durante tutto l'arco dell'anno con aumento temporale analogo di ogni attività, indipendentemente dalla successione temporale.

In fase di redazione del programma esecutivo, quando si è a conoscenza della data d'inizio dei lavori, l'impresa dovrà collocare le attività durante il loro effettivo periodo temporale di esecuzione, che nell'arco dell'anno avrà diversi tipi di incidenza sulla produttività che potranno essere di diminuzione o di aumento rispetto alla media considerata in fase di progetto.

### **Produzione mensile**

Per poter attuare i lavori secondo quanto previsto dal cronoprogramma allegato si evince che l'impresa deve garantire, attraverso le risorse impegnate e la sua organizzazione, una produzione mensile media tale da poter realizzare una quantità di lavorazioni corrispondente ad un importo di euro 23'750,00 ed ad una produzione massima mensile corrispondente ad un importo di euro 39'207,24 .

L'impresa che dovrà eseguire i lavori deve considerare i dati innanzi espressi come condizione minima da dover soddisfare, nonostante che il programma esecutivo, che la stessa dovrà stilare prima dell'inizio dei lavori, possa portare a dati differenti da quelli desunti dall'allegato cronoprogramma.

### **Prezzo Chiuso**

L'allegato cronoprogramma dei lavori è redatto al fine di stabilire in via convenzionale, nel caso di lavori compensati a prezzo chiuso, l'importo degli stessi da eseguire per ogni anno intero decorrente dalla data della consegna.

Di seguito si riportano gli importi dei lavori da eseguire per anni interi a decorrere dalla consegna dei lavori:

- anno 1 - **Importo** euro 285'000,00;
- anno 2 - **Importo** euro 0,00;

Il prezzo chiuso, consistente nel prezzo dei lavori al netto del ribasso d'asta, aumentato di una percentuale da applicarsi, nel caso in cui la differenza tra il tasso d'inflazione reale e il tasso di inflazione programmato nell'anno precedente sia superiore al 2 per cento, all'importo dei lavori ancora da eseguire per ogni anno intero previsto per l'ultimazione dei lavori stessi. Tale percentuale è fissata, con decreto del Ministro delle infrastrutture da emanare entro il 31 marzo di ogni anno, nella misura eccedente la predetta percentuale del 2 per cento.

Pont Canavese, 05/05/2025

Il Tecnico  
(ing. Roberto Truffa Giachet)